



**Kinderkraft**

Discover the world together



Watch manual

**VIDEO!**



[youtube.com/kinderkraftofficial](https://youtube.com/kinderkraftofficial)



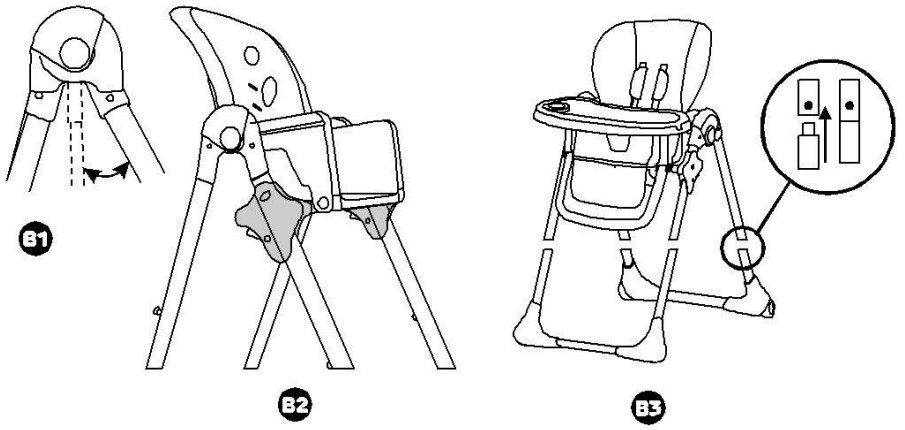
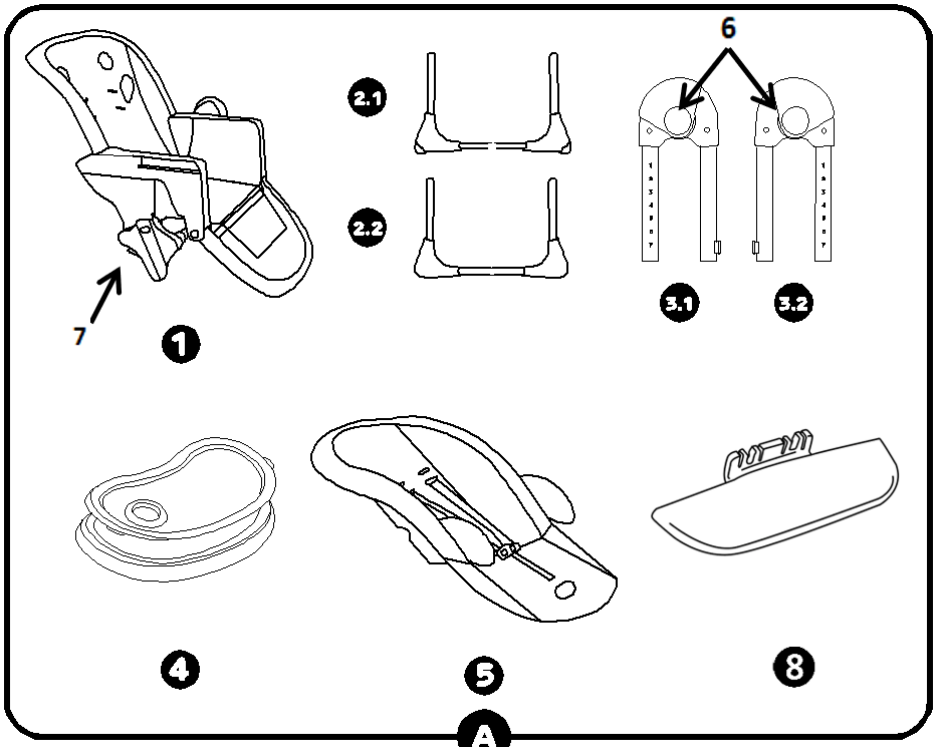
[kinderkraft.com](https://kinderkraft.com)

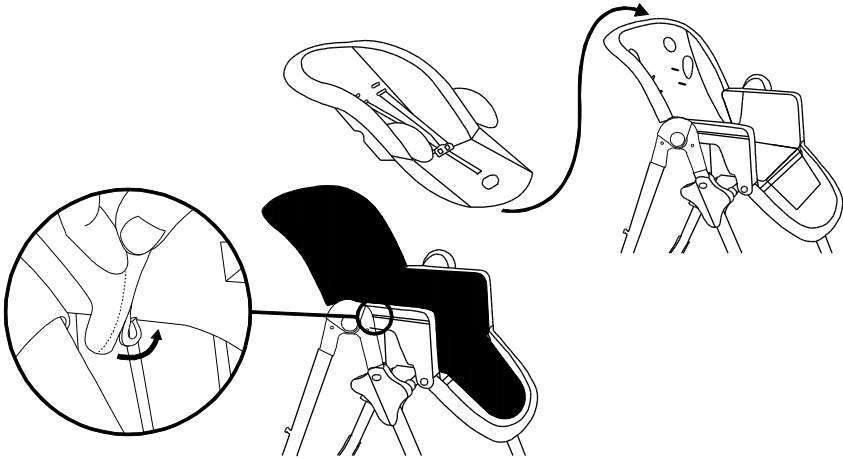
**YUMMY**

SRB Stolica za hranjenje

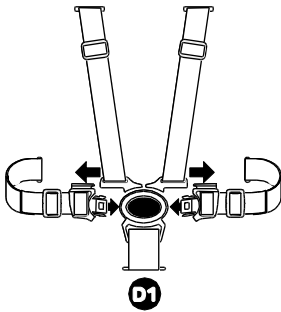
SRB UPUTSTVO ZA UPOTREBU



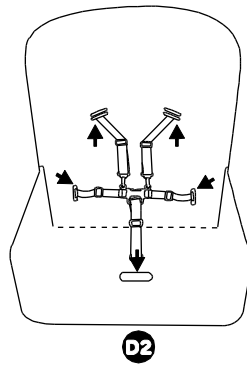




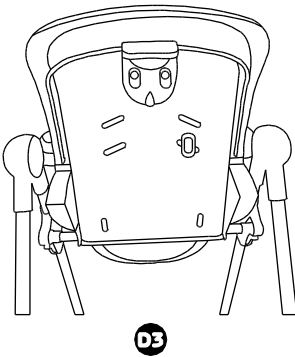
**C**



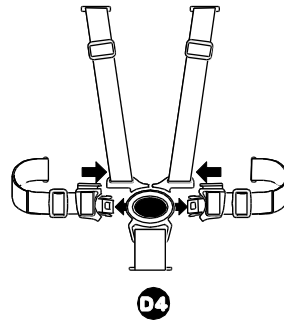
**D1**



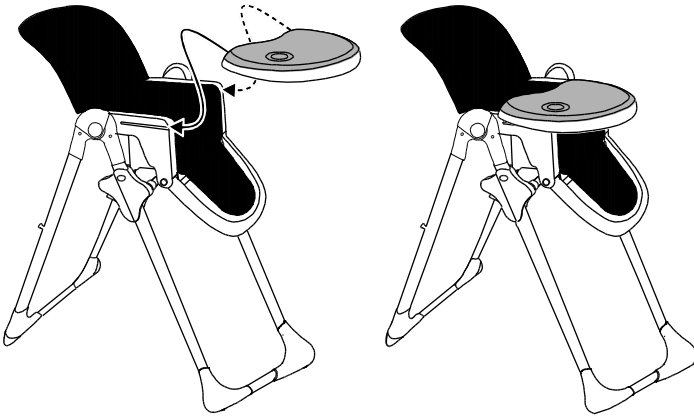
**D2**



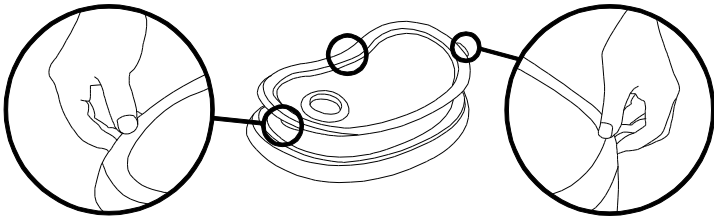
**D3**



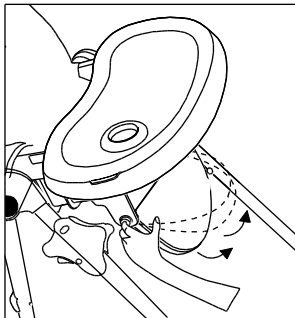
**D4**



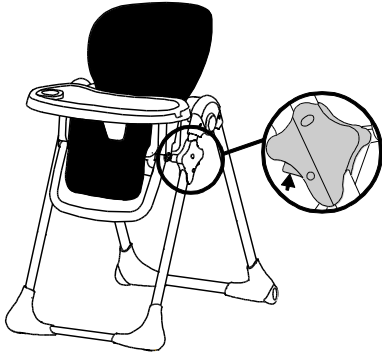
**E1**



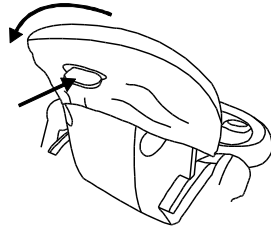
**E2**



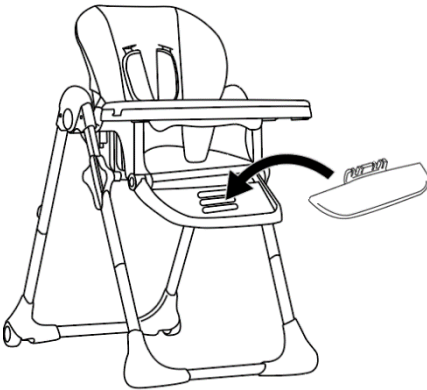
**F**



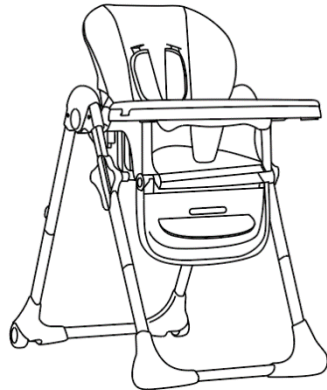
61



62



H1



H2

## Poštovani potrošači!

Hvala Vam na kupovini Kinderkraft proizvoda.

Mi uvek brinemo o bezbednosti i kvalitetu, garantujući da kupovinom naših proizvoda dobijate najbolji mogući komfor.

# VAŽNO JE DA SAČUVATE OVO UPUTSTVO ZA BUDUĆU UPOTREBU!

## NAPOMENE O BEZBEDNOSTI I ODRŽAVANJU!

### UPOZORENJE!

- Nikad ne ostavljajte dete bez nadzora..
- Stolice za hranjenje: Uvek koristite sigurnosni sistem.
- Opasnost od pada: Sprečite dete da se popne na proizvod.
- Ne koristite proizvod ako sve komponente nisu pravilno postavljene i podešene
- Imajte na umu rizik od otvorenog požara i drugih izvora jake toplote u blizini proizvoda.
- Imajte na umu rizik od naginjanja kada se vasa dete može nogama odgurnuti o sto ili bilo koju drugu konstrukciju
- Pre upotrebe uvek proverite sigurnost i stabilnost proizvoda.
- Uverite se da su svi pojasevi pravilno pričvršćeni.
- Ne pomerajte i ne podižite proizvod dok je dete unutra.
- Ne koristite proizvod dok dete ne može samostalno da sedi.
- Držite decu podalje kada sastavljate i rastavljate proizvod kako bi ste izbegli povrede.
- Hranilica je namenjena deci koja mogu sedeti bez pomoći i do 3 godine ili do 15kg maksimalno.
- Ne koristite proizvod ako je neki deo slomljen, pocepan ili nedostaje..
- Proizvod koji se nalazi ispod prozora dete može da iskoristi kao stepenik i da dete padne kroz prozor.



### A. Delovi

1. Sedište
2. Kraće noge:
  1. Zadnje
  2. Prednje
3. Duže noge:
  1. Leva
  2. Desna
4. Poslužavnik – dva dela
5. Navlaka sa sigurnosnim pojasevima
6. Dugme za preklapanje / rasklapanje nogu stolice
7. Taster za podešavanje visine sedišta
8. Dodatni oslonac za noge

### B. Montaža nogu

Pre sklapanja krajeva cevi, uklonite plastične poklopce. Pritisnite dugme (6) i rasklopite desnu i levu nogu (3.1, 3.2). Postavite levu nogu stolice (3.1) u bočni otvor sedišta (1). Umetnite nogu dok se u bočnom prozoru ne pojavi broj „1“. Ponovite postupak sa desnom nogom (3.2). Kao rezultat, trebali biste dobiti strukturu prikazanu na slici B2. Pričvrstite nogu 2.1 pozadi, a nogu 2.2 u prednjem delu stolice (slika B3). **UPOZORENJE:** Zadnja noga je opremljena točkovima, sprečavajući greške tokom procesa sklapanja. Nogice su pravilno postavljene kada su pričvršćene klinovima na oprugu

### C. Pričvršćivanje / uklanjanje presvlake

Umetnite vrh presvlake na zadnji deo sedišta. Pričvrstite bočne stranice torbice, motajući je oko rukohvata i pričvršćujući kuke na svakoj strani sedišta (slika C).

Da biste uklonili školjku - sedišta, izvucite sve pojaseve (pogledajte odeljak D) i otkaçite kuke sa svake strane sedišta.

**UPOZORENJE:** Nikada ne koristite proizvod bez presvlake.

### D. Upotreba podesivog sigurnosnog pojasa

**UPOZORENJE: Upotreba sigurnosnih pojaseva je od suštinskog značaja za bezbednost vašeg deteta. Korišćenje poslužavnika ne osigurava pravilnu zaštitu dece. Uvek koristite sigurnosni pojas.**

**Sigurnosni pojasevi mogu se podesiti i montirati u tri položaja u zavisnosti od visine deteta.**

Pričvršćivanje sigurnosnih pojaseva na proizvodu:

Provucite plastični prsten pojaseva kroz otvor na navlaci i u sedišta (slika D2), bez zaključavanja iznutra (slika D3). Ponovite ovaj postupak za sve kaiševe. Spojite rameni, bočni i međunožni pojas u kopču. Pravilno pričvršćivanje pojaseva prikazano je na slici D1.

Demontaža sigurnosnog pojasa

Da biste potpuno uklonili sigurnosni pojas, nastavite obrnutim redosledom prema gore opisanim postupkom. Da biste otkaçili pojaseve, pritisnite dugme u sredini kopče (slika D4).

### E. Sastavljanje i podešavanje plastičnog poslužavnika

Pričvrstite plastičnu tacnu na stolicu pomoću steznog mehanizma.

Poslužavnik se može postaviti u jedan od tri položaja - oznaka se nalazi na naslonu za ruke.

Nakon umetanja poslužavnika, uverite se da je dobro montiran.

Da biste oprali poslužavnik, možete da uklonite njegov vrh nakon otpuštanja dva držača (slika E2).

Potpuno demontirani poslužavnik može biti pričvršćen za noge, na zadnjem delu stolice

### F. Podešavanje oslonca za noge

Oslonac za noge može se postaviti u tri različita položaja pritiskom na dva bočna tastera (slika F)

Na stolicu YUMMY može se postaviti dodatni oslonac za noge. Da biste to uradili, umetnite kuku u jednu od tri rupe kako je prikazano na slikama H1, H2.

**UPOZORENJE! Ne stojte na osloncu za noge.**

### G. Podešavanje visine stolice i nagiba naslona

Stolica se može postaviti na 7 različitih visina.

Za podizanje / spuštanje sedišta: istovremeno pritisnite dugme za podešavanje visine sedišta sa obe strane i podesite u izabrani položaj (slika G1). **UPOZORENJE:** Ne radite to kada beba sedi na stolici.

Naslon stolice može se postaviti u tri položaja. Da biste podesili naslon, podignite ručicu koja se nalazi



pozadi (slika G2), nagnite naslon i postavite je u željeni položaj, a zatim otpustite ručicu. Naslon se automatski zaključava i začujete zvuk zaključavanja.

Kada birate najniži položaj sedišta, uverite se da indikator sa strane označava 7.

#### H. Održavanje

**Stolica:** Očistite čistom i vlažnom krpom koristeći blagi sapun. **Sigurnosni pojas:** Ručno pranje. Ne izbeljivati. Ne sušite u mašini za sušenje veša. Ne peglajte. Nemojte hemijski čistiti.



**MANUFACTURER**

4Kraft Sp. z o.o.  
ul. Tatrzańska 1/5

